

市の概要

平成31年度



平成31年4月1日現在

上尾市議会事務局

1 市のあらまし

本市の成り立ちは、江戸時代に設置された旧中山道の「上尾宿」を起源とする宿場町で、昭和30年1月1日に3町3村が合併して上尾町となり、3年後の昭和33年7月15日県下19番目の市制を施行し上尾市が誕生した。

本市は埼玉県南東部、東京から約35キロメートルに位置し、市域は東西10.48km、南北9.32kmで面積は45.51km²である。地形は平坦な大宮台地にあることから起伏が少なく、東西の河川沿いには豊かな自然環境があり、市街地にも武蔵野の面影を残す雑木林が見られる。

市内人口は、国民体育大会の主会場となった昭和42年ごろから急増し、昭和45年の国勢調査では人口増加率102.3%と市としての全国一の伸び率を記録した。平成31年4月1日現在の人口は、埼玉県内で8番目の約22万8500人であり、都心へのアクセスの良さからベッドタウンとして人口が増加してきたが、近年は大きな伸びは見られなくなっている。

市内の鉄道駅は、JR高崎線の上尾駅・北上尾駅、埼玉新都市交通ニューシャトルの沼南・原市駅がある。また、道路環境としては、市内の中央を縦断する国道17号線、東西をつなぐ国道16号線が通り、圏央道や関越道、東北道など高速道路などのアクセスも良好な環境にあることから、交通の要衝として賑わいが創出されている。

平成30年には市制施行60周年を迎え、今後ますますの発展が期待される。

2 上尾市の沿革

	年	月	事 項
昭和	30.	1	3町3村合併新上尾町誕生
	33.	7	上尾市誕生(県下19番目)
	42.	8	議員定数削減(36人→30人)
	42.	10	第22回国民体育大会秋季大会が上尾運動公園を主競技場として開催
	43.	8	上尾駅西口造成工事着手
	44.	6	上尾駅橋上駅として完成
	45.	3	人口10万人突破
	46.	9	議員定数削減条例廃止(30人→36人)
	50.	11	公共下水道供用開始
	51.	5	「スポーツ都市」を宣言
	51.	9	人口15万人突破
	53.	5	上尾丸山公園オープン
	53.	7	市制施行20周年 市の木「かし」・市の花「つつじ」・市民の木「あおき」を制定
	55.	5	市民体育館オープン
	56.	3	市総合計画基本構想基本計画(前期)策定
	56.	6	図書館オープン
	57.	12	議員定数を削減(40人→36人)
	58.	7	市制施行25周年
	58.	9	上尾駅東口「アリコベール上尾」オープン
	58.	11	消防本部(署)新庁舎オープン
	58.	12	ニューシャトル開業
	60.	8	「非核平和都市」を宣言
	63.	5	総合福祉センターオープン
	63.	7	市制施行30周年、市民憲章制定
	63.	11	第1回上尾シティマラソン開催
	63.	12	JR高崎線北上尾駅開業
平成	3.	3	市総合計画基本構想基本計画(後期)策定
	3.	11	新庁舎完成
	4.	6	人口20万人突破
	5.	7	市制施行35周年
	6.	12	議員定数を削減(36人→32人)
	7.	10	「人権尊重都市」を宣言
	10.	1	新西貝塚環境センターオープン
	10.	5	上平公園オープン
	10.	7	市制施行40周年
	10.	12	市内循環バス運行開始
	11.	7	上尾駅西口出張所・尾山台出張所の土日開庁
	11.	11	自然学習館がオープン

- 1 2. 4 情報公開制度・個人情報保護制度スタート
市民農園「アグリプラザ平塚」がオープン
上尾丸山公園にバーベキュー場がオープン
- 1 2. 5 児童館アッピーランドがオープン
- 1 3. 6 上尾駅前プラザ館に男女共同参画センター「デュエット 21」がオープン
- 1 3. 7 「上尾市がさいたま市と合併することの可否を問う住民投票」実施
合併賛成 4 万 4,700 票、反対 6 万 2,382 票、投票率 64.48%、同時に第 19
回参議院議員通常選挙
- 1 3. 8 新井市長が住民投票の結果を踏まえ、さいたま市長に合併協議辞退の回答
- 1 3. 1 1 上尾市健康プラザわくわくランドがオープン
- 1 4. 2 上尾西保育所・子育て支援センターがオープン
- 1 4. 4 小学校 1 年生 30 人学級 “あげおっ子アッピープラン” の実施
- 1 4. 4 市内循環バス “ぐるっとくん” デマンド式バス稼働開始
- 1 4. 4 公設民営の精神障害者通所授産施設「グリーンドア」、地域生活支援センター
「メンタルサポートハウス杜の家」がオープン
- 1 4. 1 0 I S O 9 0 0 1 キックオフ宣言
- 1 5. 3 市内循環バス “ぐるっとくん” 東西循環の運行開始
- 1 5. 4 30 人学級 “あげおっ子アッピープラン” を小学校 2 年生まで拡大
- 1 5. 9 福祉会館の改修工事が完了し、名称を「文化センター」としてオープン
- 1 5. 7 市制施行 45 周年
- 1 5. 1 1 「上尾伊奈斎場つつじ苑」が供用開始
- 1 6. 4 30 人学級 “あげおっ子アッピープラン” を中学校 1 年生にも実施
- 1 7. 3 地域イントラネット始動
- 1 7. 4 市役所本庁舎 1・2 階の一部(2 部 8 課 1 室)の土日開庁実施
- 1 7. 4 複合施設「平方支所・図書館たちばな分館・消防署平方分署」がオープン
- 1 7. 7 青色回転灯を装備した防犯パトロール車による市内巡回パトロールを開始
- 1 7. 1 1 A E D (自動体外式除細動器設置)市内 6 施設に設置
- 1 7. 1 2 文化センター大ホールの緞帳を新調
- 1 8. 1 図書館上尾駅前分館がオープン
- 1 8. 1 0 児童館こどもの城がオープン
- 1 8. 1 2 議員定数削減(32 人→30 人)
- 1 9. 1 複合施設「大石支所・図書館大石分館・西消防署」がオープン
- 2 0. 7 市制施行 50 周年
- 2 1. 4 市税のコンビニ収納開始
- 2 1. 7 収納サポートセンター電話催告システム運用開始
- 2 3. 1 上尾駅周辺整備事業が完了
- 2 4. 4 瓦葺ふれあい広場がオープン
- 2 5. 3 上尾駅東口ペDESTリアンデッキが中山道東側まで延伸
- 2 5. 4 中山道東側の再開発ビル内に「あぴっと！」がオープン
- 2 5. 7 東保健センターがオープン(旧保健センターの名称を西保健センターとする)
- 2 5. 7 市制施行 55 周年
- 2 6. 4 組織の再編

- 26. 5 証明書発行センターの開設
- 26. 10 パスポートセンターがオープン
- 26. 12 上尾市議会一般質問実施要領を作成
一括式、一問一答式、複合式からの選択制とする一般質問方式を正式に導入
- 27. 1 上尾市議会政策討論会実施要綱を作成
- 27. 3 J R 高崎線・宇都宮線・常磐線の一部列車が東京駅に乗り入れる上野・東京
ライン運行開始
- 27. 8 上尾市非核平和都市宣言30年平和コンサート
- 27. 10 「キラリ☆あげおPR大使」に上尾メディックス、サッカー選手の加藤順大さ
さん、観世流能楽師の梅若泰志さん、バイオリニストの長尾春花さんを任命
- 28. 3 上尾の^{つみた}摘田・畑作用具が国登録有形民俗文化財に登録
- 28. 7 J R 上尾駅東口ペDESTリアンデッキ上に情報発信モニター設置
- 28. 9 『ことりっぷ上尾』発行
- 28. 10 こどもの城10周年・来館者数200万人達成記念式典
- 29. 6 「キラリ☆あげおPR大使」に「フレッシュあげお」を任命
- 29. 10 文化センターリニューアルオープン
- 30. 4 市手話言語条例を施行
- 30. 4 子育て世代包括支援センター（あげお版ネウボラ）を設置
- 30. 7 市制施行60周年

3 人口／世帯数／面積 (人口・世帯は平成 31 年 4 月 1 日現在)

228,539人／101,361世帯／45.51km²

4 人口の推移

年	世帯数	人 口			増加率 (%)
		総数	男	女	
昭和 35 年	7,473	39,373	19,370	20,003	—
40 年	12,249	54,270	27,478	26,792	37.8
45 年	29,900	110,027	56,069	53,958	102.7
50 年	42,617	145,687	74,573	71,114	32.4
55 年	48,994	166,334	84,821	81,513	14.2
60 年	53,520	178,436	90,568	87,868	7.3
平成 2 年	61,804	195,176	98,913	96,263	9.4
7 年	70,784	207,743	105,397	102,346	6.4
12 年	77,893	215,311	108,464	106,847	3.6
17 年	85,706	222,954	111,823	111,131	3.5
22 年	92,104	227,074	113,610	113,464	1.8
27 年	97,080	228,109	113,478	114,631	0.5
28 年	98,138	228,108	113,389	114,719	0.0
29 年	99,402	228,314	113,470	114,844	0.1
30 年	100,675	228,466	113,418	115,048	0.1

資料：市民課 (各年 10 月 1 日現在・平成元年から外国人を含む)

5 産業別人口

区分 \ 年	平成 17 年		平成 22 年		平成 27 年	
	就業者数	率	就業者数	率	就業者数	率
第 1 次 産 業	1,221	1.11	938	0.86	877	0.80
第 2 次 産 業	28,010	25.55	24,346	22.30	23,989	21.99
第 3 次 産 業	77,885	71.05	76,568	70.14	78,036	71.52
分 類 不 能	2,513	2.29	7,318	6.70	6,211	5.69
総 計	109,629	100.0	109,170	100.0	109,113	100.0

資料：国勢調査 (各年 10 月 1 日現在)

6 予 算

(1)平成31年度 当初予算一覧表

(単位 千円・%)

区 分		予算額	構成比	対前年度 比較増減率
会 計 別				
一 般 会 計		65,099,926	54.6	2.2
特 別 会 計	国 民 健 康 保 険 会 計	21,854,000	18.3	2.0
	公 共 下 水 道 事 業 会 計	0	0	皆減
	介 護 保 険 会 計	16,343,000	13.7	7.4
	後 期 高 齢 者 医 療 会 計	2,858,000	2.4	3.3
	小 計	41,055,000	34.4	△7.7
企 業 会 計	水 道 事 業 会 計	6,068,000	5.1	6.9
	公 共 下 水 道 事 業 会 計	7,055,000	5.9	皆増
合 計		119,277,926	100	4.8

(2)平成31年度一般会計当初予算

(単位 千円・%)

歳 入			歳 出		
款	予算額	構成比	款	予算額	構成比
1 市 税	30,952,835	47.5	1 議 会 費	430,221	0.7
2 地 方 譲 与 税	381,000	0.6	2 総 務 費	6,996,756	10.7
3 利 子 割 交 付 金	50,000	0.1	3 民 生 費	31,069,598	47.7
4 配 当 割 交 付 金	122,000	0.2	4 衛 生 費	5,534,113	8.5
5 株 式 等 譲 渡 所 得 割 交 付 金	116,000	0.2	5 農 林 水 産 業 費	179,890	0.3
6 地 方 消 費 税 交 付 金	3,741,000	5.7	6 商 工 費	540,437	0.8
7 ゴ ル フ 場 利 用 税 交 付 金	31,000	0.1	7 土 木 費	5,208,870	8.0
8 自 動 車 取 得 税 交 付 金	73,000	0.1	8 消 防 費	2,642,710	4.1
9 環 境 性 能 割 交 付 金	29,000	0.0	9 教 育 費	5,453,848	8.4
10 地 方 特 例 交 付 金	345,370	0.5	10 公 債 費	6,963,483	10.7
11 地 方 交 付 税	2,527,000	3.9	11 予 備 費	80,000	0.1
12 交 通 安 全 対 策 特 別 交 付 金	26,000	0.0			
13 分 担 金 及 び 負 担 金	574,915	0.9			
14 使 用 料 及 び 手 数 料	655,264	1.0			
15 国 庫 支 出 金	10,422,993	16.0			
16 県 支 出 金	4,612,555	7.1			
17 財 産 収 入	59,589	0.1			
18 寄 附 金	6,366	0.0			
19 繰 入 金	3,572,538	5.5			
20 繰 越 金	500,000	0.8			
21 諸 収 入	1,223,001	1.9			
22 市 債	5,078,500	7.8			
合 計	65,099,926	100.0	合 計	65,099,926	100.0

(3)一般会計性質別歳出

(単位：千円・%)

性質別	区 分	平成31年度		対前年比 比較増減率
		予算額	構 成 比	
人 件 費		11,927,652	18.3	1.4
扶 助 費		19,220,687	29.5	3.9
公 債 費		6,963,483	10.7	3.4
(小 計)		38,111,822	58.5	3.0
物 件 費		10,912,055	16.8	4.5
維 持 補 修 費		190,398	0.3	7.4
補 助 費 等		4,470,029	6.9	14.2
普 通 建 設 事 業 費		5,361,630	8.2	△ 19.7
	うち補助事業費	734,836	1.1	△ 26.0
	うち単独事業費	4,160,524	6.4	△ 22.7
	うちその他事業費	466,270	0.7	54.7
繰 出 金		5,735,211	8.8	11.6
貸 付 金		224,244	0.4	0.3
積 立 金		14,537	0.0	△ 12.7
予 備 費		80,000	0.1	—
合 計		65,099,926	100.0	2.2

(4)財源内訳 (平成31年度)

(単位：千円)

財 源	自 主 財 源	37,544,508 (57.7%)
65,099,926	依 存 財 源	27,555,418 (42.3%)

(5)財政構造 (平成29年度)

経 常 収 支 比 率	95.4%
実 質 公 債 費 比 率	4.4%
財 政 力 指 数	0.903

(6)平成31年度の主な事業

- 県央地域4市1町(IKOKA)暮らしやすさ発信事業
- 公共施設マネジメント推進事業(上平地区複合施設検討委員会を設置)
- 市役所本庁舎憩いの空間創造事業【政策企画】
- 第6次上尾市総合計画策定事業
- AI議事録作成システム運用事業【政策企画】
- 子育て世代市内PRバスツアー事業【定住促進】
- 定住促進LINE事業【定住促進】
- 電算システム付帯設備更新及びセキュリティ強化事業
- 男女共同参画推進事業(男女共同参画計画策定)
- コミュニティセンター大規模改造事業
- 放置自転車対策事業(民営自転車駐車場建設を支援)
- 自主防災組織育成支援事業(防災士協議会補助金)
- 防災情報等配信事業(災害時の情報一斉送信システムを導入【政策企画】)
- 小型無人航空機導入事業【政策企画】
- 市税等徴収事業(モバイルレジ・クレジット導入費用)
- 参議院議員選挙事業
- 県知事選挙事業
- 市議会議員選挙事業
- 職員人件費(児童福祉総務費)(子育て世代包括支援センターに母子保健コーディネーターを追加配置【政策企画】)
- ひとり親家庭自立支援給付金支給事業
- 地域子育て支援拠点運営事業
- ひとり親家庭・生活困窮者等学習支援事業
- 赤ちゃんギフト事業【政策企画】
- 産前産後ヘルパー派遣事業【政策企画】
- 児童扶養手当支給事業
- 子どもショートステイ事業【政策企画】
- 民間教育・保育施設運営費給付事業
- 地域型保育事業
- 幼児教育・保育無償化対応事業
- 子ども・子育て支援複合施設整備事業
- 児童虐待対策事業
- 発達障害児家族支援事業【政策企画】
- 放課後児童健全育成事業
- 親子訪問指導事業【政策企画】
- ハイリスク産婦対策事業【政策企画】
- 新環境センター整備事業(候補地選定業務)
- 環境基本計画策定事業
- 路上喫煙防止事業【政策企画】
- 西貝塚環境センター管理運営事業(循環型社会形成推進地域計画策定)
- 水道事業会計繰り出し金

- アグリサポーター育成事業【政策企画】
- 農政課一般事務費(農業振興検討委員の設置【政策企画】)
- 園芸振興費補助事業(軽トラ・ファーマーズマーケットの開催【政策企画】)
- 商工会議所等補助事業(商工会館老朽化対策工事負担金)
- 観光協会補助事業(推奨土産品対象クーポン券発行【政策企画】)
- 上尾市ガイドマップ作成事業
- 農商工観ポータルサイト運営事業
- あげおお土産・観光センター管理運営事業
- 河川監視カメラ管理事業(逆川、原市沼川に監視カメラを設置【政策企画】)
- 沼南駅停車場線整備事業
- 丸山公園整備事業(大池のかいぼり)(P a r k - P F I 実行可能性調査委託料【政策企画】)
- 都市公園等管理運営事業(戸崎公園管理運営委託料)
- ふるさとの緑の景観地保全事業(用地購入費)
- A E D 普及整備事業
- 消防団車庫詰所整備事業
- 消防車両整備事業(東消防署救急車新規配備・上平分署救急車更新)
- 指導方法改善事業(全小学校にプログラミングロボット教材を購入【定住促進】)
- A L T 活用事業(英語教育充実のために小学校のA L T を増員【政策企画】)
- コミュニティ・スクール推進事業(全小・中学校で実施)
- 英語教育推進事業(英語力4技能測定を実施【政策企画】)
- 小学校コンピュータ整備事業(タブレットP C の導入と校内無線L A N の整備)
- 中学校特別支援学級設置事業(東中学校に特別支援学級を設置)
- 放課後子供教室運営事業【政策企画】
- 図書館分館改修事業【政策企画】(たちばな分館改修)
- 東京2020オリンピック・パラリンピック競技大会関連事業
- 介護予防・生活支援サービス事業(高齢者の移動支援を行う団体を支援【政策企画】)
- 介護予防普及啓発事業(認知症検査を行うタブレット端末を地域包括支援センター等12か所に設置【政策企画】)
- 地域包括ケアシステム推進事業(本人の介護情報、既往症、緊急連絡先等を記載できる「わたしノート」を配布【政策企画】)

7 議 会

(1) 議員数 (平成 31 年 4 月 1 日現在)

条例定数	現員数
30人	27人

※平成 18 年 12 月 28 日条例公布

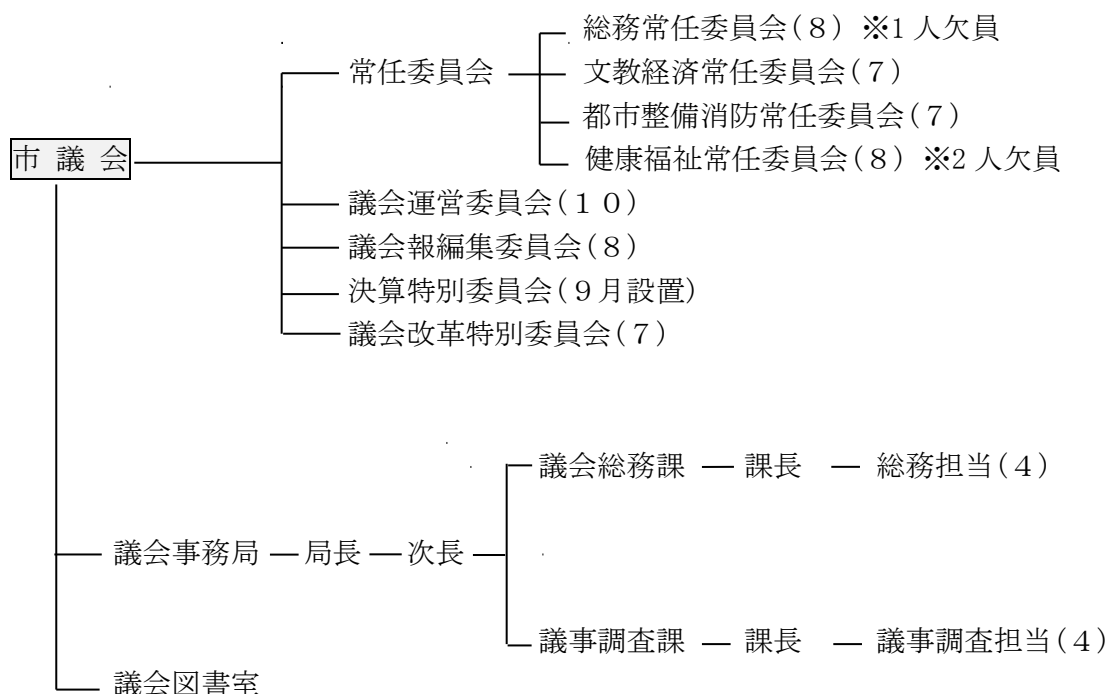
(2) 党派別議員数 (平成 31 年 4 月 1 日現在)

日本共産党	5人
公明党	5人
国民民主党	3人
自由民主党	1人
無所属	13人

(3) 会派別議員数 (平成 31 年 4 月 1 日現在)

新政クラブ	13人
共産党	5人
公明党	5人
上尾政策フォーラム	4人

(4) 機構図



※職員数 11人(定数 13人)

(5) 議員・三役等報酬 (平成 31 年 4 月 1 日現在)

	月 額 (円)
議 長	505,000
副 議 長	460,000
常 任 委 員 長	445,000
議会運営委員長	445,000
議 員	435,000

	月 額 (円)
市 長	900,000
副 市 長	750,000
教 育 長	695,000

(平成 7 年 1 月 1 日施行)

(6) 期末手当 (平成 31 年 4 月 1 日現在)

6 月	1 2 月	計
2. 2 2 5 カ月	2. 2 2 5 カ月	4. 4 5 カ月

※報酬月額に 100 分の 20 を乗じて得た額を基本として計算

(7) 政務活動費

届出会派に対して交付

月額 25,000 円 / 1 人 (平成 13 年 4 月 1 日施行)

(8) 費用弁償

本会議、常任委員会、議会運営委員会、特別委員会に出席した場合

日額… 2,000 円 (昭和 53 年 4 月 1 日施行)

(9) 議会情報

会議録、議会関係例規・先例集、議会だより、議会活動抄録、ようこそ市議会へ、
議会放映(インターネットライブ中継、録画放送、市民課ロビー)、
市議会ホームページ (H11. 3. 1~)

上尾市議会ホームページアドレス <http://www.city.ageo.lg.jp/site/shigikai/>

※参考

市の木…かし 市の花…つつじ 市民の木…あおき (昭和 53 年 7 月 15 日制定)

