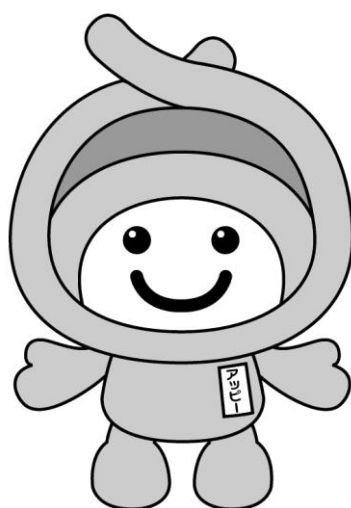


# 市の概要

令和3年度



上尾市議会事務局

## 1 市のあらまし

本市の成り立ちは、江戸時代に設置された旧中山道の「上尾宿」を起源とする宿場町で、昭和30年1月1日に3町3村（上尾町、平方町、原市町、大石村、上平村、大谷村）が合併して上尾町となり、3年後の昭和33年7月15日県下19番目の市制を施行し上尾市が誕生した。

本市は埼玉県南東部、東京都心から約35km圏内に位置し、市域は東西10.48km、南北9.32kmで面積は45.51km<sup>2</sup>である。地形は平坦な大宮台地にあることから起伏が少なく、東西の河川沿いには豊かな自然環境があり、市内の周辺部には武蔵野の面影を残す雑木林が見られる。

市内人口は、国民体育大会の主会場となった昭和42年ごろから急増し、昭和45年の国勢調査では人口増加率102.3%と市としての全国一の伸び率を記録した。令和3年4月1日現在の人口は、埼玉県内で8番目の22万9729人であり、都心へのアクセスの良さからベッドタウンとして人口が増加してきたが、近年は大きな伸びは見られなくなっている。

市内の鉄道駅は、JR高崎線の上尾駅、北上尾駅があるほか、市東部には埼玉新都市交通（ニューシャトル）の原市駅、沼南駅がある。また、道路環境としては、市内を貫通する国道17号の上尾道路が平成28年に開通し、首都圏中央連絡自動車道（圏央道）へのアクセスが大幅に向上するなど、交通利便性の高い地域となっている。

## 2 上尾市の沿革

	年	月	事 項
昭和	30.	1	3町3村合併新上尾町誕生
	33.	7	上尾市誕生(県下19番目)
	42.	8	議員定数削減(36人→30人)
	42.	10	第22回国民体育大会秋季大会が上尾運動公園を主競技場として開催
	43.	8	上尾駅西口造成工事着手
	44.	6	上尾駅橋上駅として完成
	45.	3	人口10万人突破
	46.	9	議員定数削減条例廃止(30人→36人)
	50.	11	公共下水道供用開始
	51.	5	「スポーツ都市」を宣言
	51.	9	人口15万人突破
	53.	5	上尾丸山公園オープン
	53.	7	市制施行20周年 市の木「かし」・市の花「つつじ」・市民の木「あおき」を制定
	55.	5	市民体育館オープン
	56.	3	市総合計画基本構想基本計画(前期)策定
	56.	6	図書館オープン
	57.	12	議員定数を削減(40人→36人)
	58.	7	市制施行25周年
	58.	9	上尾駅東口「アリコベール上尾」オープン
	58.	11	消防本部(署)新庁舎オープン
	58.	12	ニューシャトル開業
	60.	8	「非核平和都市」を宣言
	63.	5	総合福祉センターオープン
	63.	7	市制施行30周年、市民憲章制定
	63.	11	第1回上尾シティマラソン開催
	63.	12	JR高崎線北上尾駅開業
	平成	3.	3
3.		11	新庁舎完成
4.		6	人口20万人突破
5.		7	市制施行35周年
6.		12	議員定数を削減(36人→32人)
7.		10	「人権尊重都市」を宣言
10.		1	新西貝塚環境センターオープン
10.		5	上平公園オープン
10.		7	市制施行40周年
10.		12	市内循環バス運行開始
11.		7	上尾駅西口出張所・尾山台出張所の土日開庁
11.		11	自然学習館がオープン

- 1 2. 4 情報公開制度・個人情報保護制度スタート  
市民農園「アグリプラザ平塚」がオープン  
上尾丸山公園にバーベキュー場がオープン
- 1 2. 5 児童館アッピーランドがオープン
- 1 3. 6 上尾駅前プラザ館に男女共同参画センター「デュエット 21」がオープン
- 1 3. 7 「上尾市がさいたま市と合併することの可否を問う住民投票」実施  
合併賛成 4 万 4,700 票、反対 6 万 2,382 票、投票率 64.48%、同時に第 19  
回参議院議員通常選挙
- 1 3. 8 新井市長が住民投票の結果を踏まえ、さいたま市長に合併協議辞退の回答
- 1 3. 1 1 上尾市健康プラザわくわくランドがオープン
- 1 4. 2 上尾西保育所・子育て支援センターがオープン
- 1 4. 4 小学校 1 年生 30 人学級“あげおっ子アッピープラン”の実施
- 1 4. 4 市内循環バス“ぐるっとくん”デマンド式バス稼働開始
- 1 4. 4 公設民営の精神障害者通所授産施設「グリーンドア」、地域生活支援センター  
「メンタルサポートハウス杜の家」がオープン
- 1 4. 1 0 I S O 9 0 0 1 キックオフ宣言
- 1 5. 3 市内循環バス“ぐるっとくん”東西循環の運行開始
- 1 5. 4 30 人学級“あげおっ子アッピープラン”を小学校 2 年生まで拡大
- 1 5. 9 福祉会館の改修工事が完了し、名称を「文化センター」としてオープン
- 1 5. 7 市制施行 45 周年
- 1 5. 1 1 「上尾伊奈斎場つつじ苑」が供用開始
- 1 6. 4 30 人学級“あげおっ子アッピープラン”を中学校 1 年生にも実施
- 1 7. 3 地域イントラネット始動
- 1 7. 4 市役所本庁舎 1・2 階の一部(2 部 8 課 1 室)の土日開庁実施
- 1 7. 4 複合施設「平方支所・図書館たちばな分館・消防署平方分署」がオープン
- 1 7. 7 青色回転灯を装備した防犯パトロール車による市内巡回パトロールを開始
- 1 7. 1 1 A E D (自動体外式除細動器)市内 6 施設に設置
- 1 7. 1 2 文化センター大ホールの緞帳を新調
- 1 8. 1 図書館上尾駅前分館がオープン
- 1 8. 1 0 児童館こどもの城がオープン
- 1 8. 1 2 議員定数削減(32 人→30 人)
- 1 9. 1 複合施設「大石支所・図書館大石分館・西消防署」がオープン
- 2 0. 7 市制施行 50 周年
- 2 1. 4 市税のコンビニ収納開始
- 2 1. 7 収納サポートセンター電話催告システム運用開始
- 2 3. 1 上尾駅周辺整備事業が完了
- 2 4. 4 瓦葺ふれあい広場がオープン
- 2 5. 3 上尾駅東口ペDESTリアンデッキが中山道東側まで延伸
- 2 5. 4 中山道東側の再開発ビル内に「あぴっと！」がオープン
- 2 5. 7 東保健センターがオープン(旧保健センターの名称を西保健センターとする)
- 2 5. 7 市制施行 55 周年
- 2 6. 4 組織の再編

- 26. 5 証明書発行センターの開設
- 26. 10 パスポートセンターがオープン
- 26. 12 上尾市議会一般質問実施要領を作成  
一括式、一問一答式、複合式からの選択制とする一般質問方式を正式に導入
- 27. 1 上尾市議会政策討論会実施要綱を作成
- 27. 3 JR高崎線・宇都宮線・常磐線の一部列車が東京駅に乗り入れる上野・東京  
ライン運行開始
- 27. 8 上尾市非核平和都市宣言30年平和コンサート
- 27. 10 「キラリ☆あげおPR大使」に上尾メディックス、サッカー選手の加藤順大さ  
ん、観世流能楽師の梅若泰志さん、バイオリニストの長尾春花さんを任命
- 28. 3 「上尾の摘田・畑作用具」が国登録有形民俗文化財に登録
- 28. 7 JR上尾駅東口ペDESTリアンデッキ上に情報発信モニター設置
- 28. 9 『ことりっぶ上尾』発行
- 28. 10 こどもの城10周年・来館者数200万人達成記念式典
- 29. 6 「キラリ☆あげおPR大使」に「フレッシュあげお」を任命
- 29. 10 文化センターリニューアルオープン
- 30. 4 市手話言語条例を施行
- 30. 4 子育て世代包括支援センター（あげお版ネウボラ）を設置
- 30. 7 市制施行60周年
- 31. 2 「キラリ☆あげおPR大使」に棋士の金井恒太さんを任命
- 31. 4 原動機付自転車オリジナルナンバープレートの交付を開始
- 令和 1. 5 「あげお お土産・観光センター」がオープン  
「キラリ☆あげおPR大使」に競歩選手の岡田久美子さんを任命
- 2. 6 平塚サッカー場がリニューアルオープン
- 2. 10 東京2020オリンピック聖火リレートーチセレモニーを開催
- 3. 3 「上尾の摘田・畑作用具」が国重要有形民俗文化財に指定

### 3 人口／世帯数／面積 (人口・世帯は令和3年4月1日現在)

229,729人／104,404世帯／45.51km<sup>2</sup>

### 4 人口の推移

(単位 人・%)

年	世帯数	人 口			増加率
		総数	男	女	
昭和35年	7,473	39,373	19,370	20,003	—
40年	12,249	54,270	27,478	26,792	37.8
45年	29,900	110,027	56,069	53,958	102.7
50年	42,617	145,687	74,573	71,114	32.4
55年	48,994	166,334	84,821	81,513	14.2
60年	53,520	178,436	90,568	87,868	7.3
平成2年	61,804	195,176	98,913	96,263	9.4
7年	70,784	207,743	105,397	102,346	6.4
12年	77,893	215,311	108,464	106,847	3.6
17年	85,706	222,954	111,823	111,131	3.5
22年	92,104	227,074	113,610	113,464	1.8
27年	97,080	228,109	113,478	114,631	0.5
令和2年	103,355	229,265	113,685	115,580	0.5

資料：市民課 (各年10月1日現在・平成元年から外国人を含む)

### 5 産業別人口

(単位 人・%)

年 区分	平成17年		平成22年		平成27年	
	就業者数	率	就業者数	率	就業者数	率
第1次産業	1,221	1.11	938	0.86	877	0.80
第2次産業	28,010	25.55	24,346	22.30	23,989	21.99
第3次産業	77,885	71.05	76,568	70.14	78,036	71.52
分類不能	2,513	2.29	7,318	6.70	6,211	5.69
総計	109,629	100.00	109,170	100.00	109,113	100.00

資料：国勢調査 (各年10月1日現在)

## 6 予 算

(1)令和3年度 当初予算一覧表

(単位 千円・%)

区 分		予算額	構成比	対前年度 比較増減率
会 計 別				
一 般 会 計		68,954,925	55.7	4.9
特 別 会 計	国 民 健 康 保 険 会 計	20,768,000	16.8	△0.3
	介 護 保 険 会 計	17,549,000	14.2	5.0
	後 期 高 齢 者 医 療 会 計	3,022,000	2.4	△0.6
	小 計	41,339,000	33.4	1.8
企 業 会 計	水 道 事 業 会 計	6,619,000	5.3	1.5
	公 共 下 水 道 事 業 会 計	6,890,000	5.6	△3.8
合 計		123,802,925	100.0	3.2

## (2)令和3年度一般会計当初予算

(単位 千円・%)

歳 入			歳 出		
款	予算額	構成比	款	予算額	構成比
1 市 税	29,540,021	42.8	1 議 会 費	451,202	0.7
2 地 方 譲 与 税	386,492	0.6	2 総 務 費	8,136,568	11.8
3 利 子 割 交 付 金	28,000	0.0	3 民 生 費	34,937,872	50.7
4 配 当 割 交 付 金	104,000	0.1	4 衛 生 費	5,454,377	7.9
5 株 式 等 譲 渡 所 得 割 交 付 金	115,000	0.2	5 農 林 水 産 業 費	147,496	0.2
6 法 人 事 業 税 交 付 金	110,000	0.2	6 商 工 費	517,897	0.7
7 地 方 消 費 税 交 付 金	4,423,000	6.4	7 土 木 費	3,693,401	5.4
8 ゴルフ場利用税金 交 付 金	23,000	0.0	8 消 防 費	2,925,071	4.2
9 環 境 性 能 割 交 付 金	43,000	0.1	9 教 育 費	6,022,233	8.7
10 地 方 特 例 交 付 金	346,000	0.5	10 災 害 復 旧 費	3	0.0
11 地 方 交 付 税	2,629,000	3.8	11 公 債 費	6,588,805	9.6
12 交 通 安 全 対 策 特 別 交 付 金	24,000	0.0	12 予 備 費	80,000	0.1
13 分 担 金 及 び 負 担 金	407,842	0.6			
14 使 用 料 及 び 手 数 料	595,178	0.9			
15 国 庫 支 出 金	12,695,640	18.4			
16 県 支 出 金	5,088,037	7.4			
17 財 産 収 入	68,825	0.1			
18 寄 附 金	80,005	0.1			
19 繰 入 金	2,981,083	4.3			
20 繰 越 金	1,000,000	1.5			
21 諸 収 入	1,058,402	1.5			
22 市 債	7,208,400	10.5			
うち臨時財政対策債	3,139,000	4.6			
合 計	68,954,925	100.0	合 計	68,954,925	100.0



## (3)一般会計性質別歳出

(単位 千円・%)

区分 性質別	令和3年度		対前年比 比較増減率
	予算額	構成比	
人件費	12,916,715	18.7	△0.4
扶助費	21,883,224	31.7	9.7
公債費	6,588,805	9.6	1.8
(小計)	41,388,744	60.0	5.0
物件費	10,969,275	15.9	3.3
維持補修費	183,063	0.3	6.1
補助費等	4,259,668	6.2	△11.6
普通建設事業費	5,790,664	8.4	23.3
うち補助事業費	960,901	1.4	65.1
うち単独事業費	4,815,271	7.0	19.5
うちその他事業費	14,492	0.0	△83.1
災害復旧事業費	3	0.0	—
繰出金	5,523,326	8.0	△2.3
投資・出資金 貸付金	654,940	0.9	192.3
積立金	105,242	0.2	45.4
予備費	80,000	0.1	—
合計	68,954,925	100.0	4.9

## (4)財政構造 (平成31年度)

経常収支比率	96.8%
実質公債費比率	4.8%
財政力指数	0.907

(5) 令和3年度の主な事業

- 議会ICT推進事業
- ふるさとあげお応援事業
- 行政文書管理事業（文書管理システムの整備）
- 広報広聴課一般事務費（子どもからの提案制度の創設）
- 情報系ネットワーク設備運用管理事業（テレワーク環境の整備）
- コミュニティセンター大規模改造事業
- 地域防災計画・国土強靱化地域計画等策定事業
- 災害ハザードマップ作成事業
- 総合防災訓練実施事業
- 防災備蓄事業（避難所を6カ所増設）
- 衆議院議員選挙事業
- 市長選挙事業
- 成年後見制度利用促進事業
- 介護人材確保推進事業
- 子ども支援課一般事務費（RPAの導入）
- 子どもの貧困対策計画策定事業
- 民間保育所施設整備事業
- 民間保育所運営費等補助事業
- 民間教育・保育施設運営費給付事業
- 地域型保育事業
- 市立保育所耐震補強事業
- 児童虐待対策事業
- つくし学園管理運営事業（耐震補強工事の実施）
- 放課後児童健全育成事業
- 放課後児童クラブ整備事業
- 各種検（健）診事業（がん検診予約システムの導入）
- 新型コロナウイルス対策事業
- 精神保健事業（いのちのオンライン相談窓口）
- 西貝塚環境センター管理運営事業（基幹的設備改良事業に係る事業者選定支援、粗大ごみの選別）
- ごみ処分・運搬委託事業（他市町村等への処分・運搬）
- 農業後継者育成事業（新規就農者経営支援補助、新規就農者農業機械等導入支援補助）
- 中小企業サポート事業
- 商店街等活力再生推進支援金事業
- 商店街等支援事業（街路灯等修繕費補助）
- 雇用促進助成事業
- 道路損傷通報システム事業
- 都市計画基礎調査事業
- 救急資器材整備事業
- 東消防署原市分署庁舎耐震化事業

- 消防車両整備事業（消防車両の更新）
- 指令施設管理事業（消防緊急通信指令システムの部分更新）
- 小学校管理運営事業（体育館エアコン設置工事）
- 中学校管理運営事業（体育館エアコン設置工事）
- 小学校コンピュータ整備事業
- 中学校コンピュータ整備事業
- 図書館資料整備事業（電子書籍の導入）
- スポーツ大会・教室等開催事業（上尾シティハーフマラソン実行委員会に補助金を交付）
- 地域包括ケアシステム推進事業

## 7 議 会

(1) 議員数 (令和3年4月1日現在)

条例定数	現員数
30人	30人

※平成18年12月28日条例公布

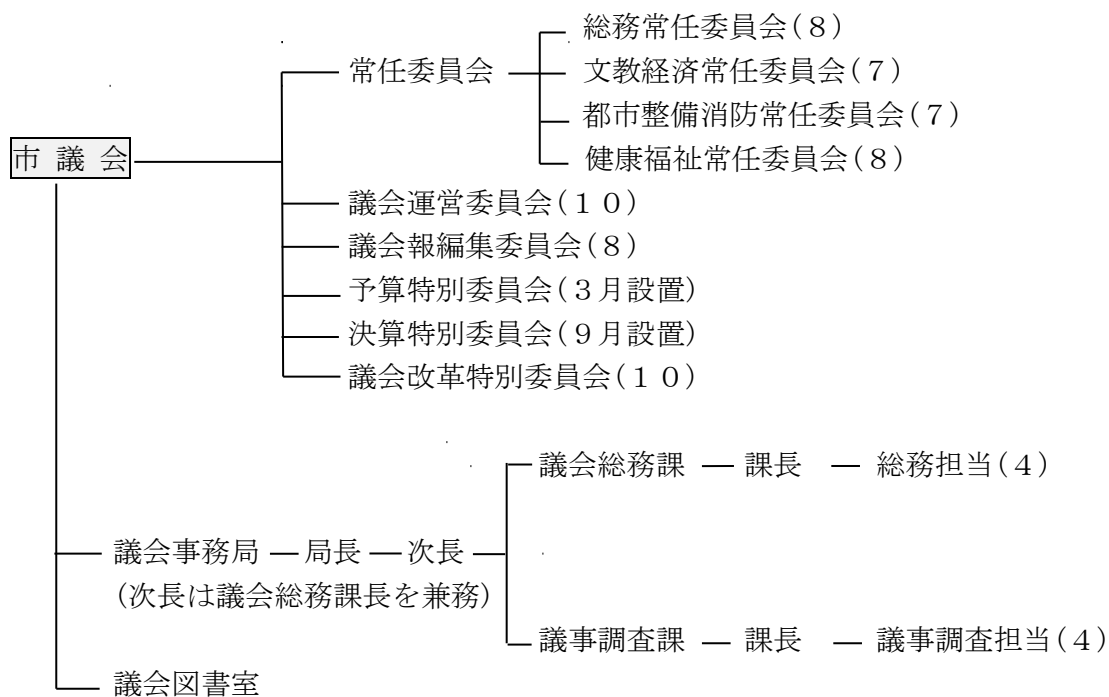
(2) 党派別議員数 (令和3年4月1日現在)

公明党	5人
日本共産党	5人
NHK受信料を支払わない方法を教える党	1人
日本維新の会	1人
立憲民主党	1人
無所属	17人

(3) 会派別議員数 (令和3年4月1日現在)

政策フォーラム・市民の声あげお	7人
上尾同志会	7人
日本共産党上尾市議団	5人
公明党上尾市議団	5人
彩の会	3人
会派に属さない議員	3人

(4) 機構図 (令和3年4月1日現在)



(5) 議員・三役等報酬 (令和3年4月1日現在)

	月 額 (円)
議 長	505,000
副 議 長	460,000
常 任 委 員 長	445,000
議会運営委員長	445,000
議 員	435,000

(平成7年1月1日施行)

	月 額 (円)
市 長	900,000
副 市 長	750,000
教 育 長	695,000

※市長、副市長及び教育長は令和3年4月～令和4年3月の間、100分の7を減額

※市長は令和3年4～6月の間、100分の15を減額

※教育長は令和3年4月、100分の5を減額

(6) 期末手当 (令和3年4月1日現在)

6月	12月	計
2. 225月	2. 225月	4. 45月

※報酬月額に100分の20を乗じて得た額を基本として計算

(7) 政務活動費

届出会派に対して交付

月額25,000円/1人 (平成13年4月1日施行)

(8) 費用弁償

本会議、常任委員会、議会運営委員会、特別委員会に出席した場合

日額…2,000円 (昭和53年4月1日施行)

(9) 議会情報

会議録、議会関係例規・先例集、議会だより、議会活動抄録、  
議会放映(インターネットライブ中継、録画放送、市民課ロビー)、  
市議会ホームページ (平成11年3月1日～)

上尾市議会ホームページアドレス <http://www.city.ageo.lg.jp/site/shigikai/>

※参考

市の木…かし 市の花…つつじ 市民の木…あおき (昭和53年7月15日制定)

\*\*\*\*\*  
\*\*\*\*\*